



# Rev'P.R.U.

 n° 1

Projet de  
Rénovation Urbaine  
du quartier d'Orzy

Avril 2019

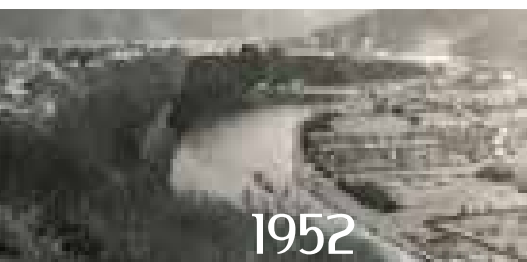
  
Agence Nationale  
pour la Rénovation  
Urbaine



## S O M M A I R E

Histoire du quartier	Page 2
Éditorial	Page 3
Comment se compose un Projet de Rénovation Urbaine?	Page 4
L'avancée du programme	Page 7
L'accompagnement social	Page 10
Les clauses sociales	Page 15

# Histoire du quartier d'Orzy



Sans cartes postales anciennes, comment imaginer la boucle d'Orzy, au début du siècle dernier ?

Ce n'était alors que vergers, pâtures ou bosquets dominés par la forêt que par endroits trouait la blessure de quelques carrières dont on tirait la pierre. Peu à peu, quelques « pionniers » vinrent s'installer, ainsi en 1946, on recensait 116 habitants. À cette époque, Revin est en pleine expansion économique et démographique ; les entreprises locales embauchent par contre les logements manquent ou sont insalubres ; pour remédier à cette situation, la boucle d'Orzy est classée comme Z.U.P (Zone à Urbaniser en Prioritaire) avec le projet ambitieux soumis à enquête d'utilité publique en décembre 1958, de construire près de 1 400 logements.

Dans le même temps, pour permettre la liaison avec la gare (l'automobile est encore un bien de consommation rare) et avec la zone industrielle de la Bouverie, une passerelle pour piétons est lancée au lieu-dit le Gros Chêne d'Orzy ; son architecture en est audacieuse avec une arche en béton armé de 12 m de portée, et de 10 m de flèche, ce qui constitue alors un record mondial.

Dès leur achèvement, les premiers logements vont accueillir les rapatriés d'Afrique du Nord, et par la suite, des enseignants ; en janvier 1963, ils seront 1 295, mais confrontés

aux conditions climatiques particulièrement rudes et précoces de l'hiver 1962-63, au manque criant d'infrastructures, à l'absence de commerces, à l'isolement et aux difficultés de liaison avec le centre de Revin, bon nombre d'entre eux rejoindront des cieux plus cléments. Simultanément, le quartier attire une population très hétérogène ; mais les mesures d'incitation à l'accession à la propriété maintiennent sur place les familles aux revenus les plus modestes, opérant ainsi une sorte de ségrégation accentuée par les vagues d'immigration successives.

Pour lutter contre la marginalisation et le mal vivre, les pouvoirs publics, les propriétaires et l'association des locataires créée en 1965, œuvreront en commun dès 1979 dans l'opération « habitat et vie sociale » puis « D.S.Q (Développement Social des Quartiers) » pour l'amélioration du bâti, l'aménagement du cadre de vie, l'animation et la vie sociale.

Retracer l'histoire du quartier, ce serait aussi dresser une liste incomplète des réalisations qui peu à peu, amélioreront les conditions de vie de la population ou donneront avec la zone pavillonnaire, une image plus humaine :

■ Dès 1963, l'école maternelle George Sand et la Chapelle Notre Dame des Nations, aujourd'hui détruite.

- En 1965, l'école élémentaire George Sand.
- En 1966, la recette postale et la première liaison en bus.
- En 1968, la Cité Scolaire et l'I.M.P.R.O.
- En 1983, le Centre Social, avec la création d'Orzy Animation.
- En 1986, le groupe scolaire Calmette.
- En 1987, la Halle Polyvalente.
- En 1988, la destruction de l'aile ouest du 240.

L'association des locataires, Orzy Animation, et des associations sportives ou culturelles créent en collaboration avec la ville les conditions d'un certain mieux vivre, pour les 2240 habitants de la boucle. Il y a encore 50 ans, les Revinois, le dimanche, venaient en promenade le long de la Meuse, suivant le tracé de la voie ferrée détournée pendant les deux guerres mondiales après la destruction des ponts, se reposant sous les ombrages du Gros Chêne séculaire, et poussant parfois jusqu'à la maisonnette de l'éclusier, une des premières construite. Au retour, on faisait halte au comptoir de la petite auberge près de la Voûte. Nul ne pensait alors qu'Alphonse Allais était visionnaire, et qu'on bâtirait un jour les villes à la campagne.

François LORENT

## Les acteurs du Projet de Rénovation Urbaine :

**Le porteur du projet et  
maître d'ouvrage : Ville de Revin**



## Les autres maîtres d'ouvrages :



## Les Financeurs :



## Les autres partenaires :



Directeur de publication:  
Daniel Durbecq

Crédit photos:  
D. Durailly avec l'aide de H. Brodier  
et la Ville de Revin

1 000 exemplaires

Conception graphique et réalisation  
CaliGrafik  
Revin | 03 24 41 40 65

Revinoises, Revinois,

Ce bulletin spécial dédié au Programme de Rénovation Urbaine présente l'opération d'envergure déployée depuis 2013 sur le quartier d'Orzy de la ville de Revin. Il permet de vous informer et de vous exposer l'évolution de ce projet, fruit de nombreux accompagnements et de changements au sein de la ville de Revin, et plus particulièrement de votre quartier.



Cette opération de renouvellement urbain, programmée sur une durée de 7 ans, voire plus, est le résultat de près de 7 ans d'élaboration du projet et de négociations menées par mes prédécesseurs entre 2007 et 2014.

Notre ambition collective est d'améliorer votre cadre de vie, par la qualité des logements reconstruits et la valorisation de l'image du quartier en lui apportant une nouvelle attractivité. Face à la dégradation visible combinée par un sentiment d'abandon des habitants, ce projet était indispensable à la revitalisation du quartier.

Les impacts de ce projet sur le fonctionnement du quartier et vos conditions de vie doivent être anticipés et accompagnés, en matière de relogement, d'insertion professionnelle et de mémoire du quartier. Les projets de renouvellement urbain constituent un moment particulier dans l'histoire des quartiers. La mise en place d'un travail spécifique d'accompagnement est donc indispensable pour l'appropriation de ceux-ci par les habitants.

C'est pourquoi, vous sont présentées au sein de ce bulletin une brève histoire du quartier d'Orzy, la composition du projet de rénovation urbaine, ses étapes et son avancée, également les actions sociales, mémorielles et d'insertion professionnelle développées depuis le commencement du projet.

Ce bulletin est une traduction concrète des énergies déployées par les acteurs et les partenaires pour la réalisation du projet de rénovation urbaine du quartier d'Orzy.

Je tiens à réitérer mes remerciements auprès des services de l'État et de l'Agence de Rénovation Urbaine, pour l'attention particulière dans le traitement de notre dossier, notamment par cette solidarité départementale opérée pour le projet du quartier d'Orzy. C'est en effet à titre exceptionnel, que les crédits non utilisés par les autres projets du Département des Ardennes ont été affectés au projet de la Ville de Revin. Je remercie aussi l'ensemble des financeurs, les partenaires et les acteurs œuvrant chaque jour pour la bonne réalisation de ce projet.

Bonne lecture à toutes et tous,  
Le Maire,  
Daniel DURBECQ

# Comment se compose un projet de rénovation

*“Il faut rendre le quartier sexy”  
“expression habitant”*

## Phase préparatoire du Projet de Rénovation Urbaine

La Ville de Revin et ses partenaires ont déposé auprès de l'agence de Rénovation Urbaine en novembre 2009 un premier dossier qui, faute de crédits, n'avait pas pu faire l'objet d'un conventionnement.

En 2011, l'ANRU a accepté à titre exceptionnel que les crédits non utilisés par les autres projets de rénovation dans le département des Ardennes soient affectés au projet de la Ville de Revin.

En octobre 2012, le protocole de préfiguration fut signé.

Cette phase marque le démarrage du projet : les premières études des opérations de construction, de démolition, d'aménagement et de restructuration des espaces publics sont lancées.

## Lancement du projet

Suite au dépôt du dossier de candidature en février 2014 auprès de l'ANRU, la Ville de Revin et ses partenaires ont officialisé le 9 juillet 2014 leurs engagements par la signature de la convention pluriannuelle du projet de rénovation urbaine d'une durée de 7 ans (2013 à fin 2020).

Cette étape a permis d'authentifier et de formaliser le financement et la nature des travaux de chaque partenaire.

## Phase opérationnelle

La Ville prend en charge l'aménagement des espaces publics dans sa totalité elle conduit la restructuration des voiries, des réseaux publics, de l'éclairage public et des espaces verts.

Elle s'occupe également de la réhabilitation de trois équipements présentés plus loin et la démolition d'un ancien bâtiment à l'entrée du quartier.

Le bailleur social Espace Habitat prend à sa charge la construction de tous les logements neufs, ainsi que les démolitions des immeubles Pierre Roux, Calmette et Pasteur.

Le bailleur social HABITAT 08 prend à sa charge la construction des 30 logements rue du Vieux Chêne, ainsi que la démolition de l'immeuble dit « 240 ».

# Le Programme de Rénovation Urbaine

en quelques chiffres:

le montant total du projet 28 087 891 €

*“Orzy, c’était les mariages à 700 personnes  
où même quand t’étais pas invité,  
t’étais invité quand même”  
“expression habitant”*



# Les étapes de la Rénovation Urbaine

## ■ Étape 1: on conçoit

Cette étape réunit l'ensemble des acteurs concernés (futurs locataires, architecte, bailleurs, entreprises, financeurs...). Elle permet de prendre en compte les besoins des uns et des autres: choix du type de logement (exprimé lors de la phase enquête relogement) et des matériaux, dépenses de charges et d'énergie, confort familial, contraintes d'urbanisme...



## ■ Étape 2: on reconstruit

Des petits immeubles à taille humaine (20 logements en moyenne).

Des entrées individuelles et sécurisées pour chaque locataire.

Des aménagements extérieurs: espaces verts, jardin et aires de jeux, chemins piétonniers, mobilier urbain intégré au paysage.

Des logements semi-collectif ou individuel avec balcon, terrasse ou jardin privatif.



L'accompagnement personnalisé pour une meilleure gestion de son logement (entretien, chauffage, eau chaude).

Des actions sociales et de mémoire pour une meilleure compréhension et adhésion du projet.

## ■ Étape 3: on déconstruit

1. Curage des locaux et évacuation des matériaux. La déconstruction s'opère en élément par élément, en fonction de la nature des matériaux. En cas de repérage d'amiante, une équipe certifiée intervient. Les déchets électriques, métaux, bois, céramique, bétons sont recyclés et valorisés au mieux sur site.

2. Démolition mécanique. Des pelles spéciales cisailent, broient et découpent l'immeuble, étage par étage, du haut vers le bas. Le béton est concassé sur place (les gravats sont alors réutilisés pour permettre à la grue de gagner en hauteur) ou bien il est chargé dans les camions-bennes qui l'évacuent vers des plateformes extérieures.

# L'Avancée du Programme de Rénovation Urbaine



## ■ Point sur les opérations réalisées avant 2017:

Le programme de Rénovation Urbaine du quartier d'Orzy compte trois maîtres d'ouvrage: la Ville de Revin, Espace Habitat et HABITAT 08.

### La Ville de Revin

Réhabilitation du Centre Social: janvier 2014 à juin 2015



Aménagements piétons  
Avenue d'Orzy – Centre Social:  
septembre 2015 à mai 2016



Réhabilitation de la Halle Polyvalente:  
juin 2013 à juillet 2015



### HABITAT 08

Construction de 30 logements  
rue du Vieux Chêne:  
octobre 2016 à juin 2017



### Espace Habitat

Construction de 20 logements  
impasse Briand:  
octobre 2015 à novembre 2017



*“Orzy est et sera toujours dans notre cœur  
même si nous n’y vivons plus,  
et nous aimons toujours y revenir”  
“expression habitant”*

## ■ Opérations début 2017 à aujourd’hui:

### La ville de Revin



À la place de l’immeuble dit « 240 » la ville de Revin se charge de l’aménagement de la partie basse.

Depuis mai 2018, l’entreprise EIFFAGE a réalisé l’assainissement et la reprise des réseaux sur l’Avenue d’Orzy. Des places de stationnement ont été réalisées ainsi que le rétrécissement de la chaussée.

Actuellement, l’entreprise aménage une nouvelle place du marché et un parc paysager. L’objectif est de réaliser un lieu de vie, un espace festif pour les habitants, par l’installation de mobiliers urbains, de compteurs électriques... L’entreprise ID VERDE effectue les plantations d’arbres et réalisera l’engazonnement du parc. Les enfants issus de 3 classes de l’école Calmette sont associés à l’aménagement du parc paysager. La classe de CE2 va réaliser en partenariat avec LEDA, deux hôtels à insectes. Les classes de CM1 et CM2 vont être missionnées pour réaliser une promenade pédagogique des arbres plantés, et une mini-prairie fleurie en confectionnant des bombes à graines d’argiles avec la paysagiste du projet. Avant l’été, l’entreprise VIGILEC quant à elle se chargera de la reprise et de l’installation de l’éclairage public sur cette zone. À l’été, au sein de ce parc, devrait être installé un kiosque réalisé par Antoine LENOIR (artiste) et un groupe d’habitants. Les matériaux de ce kiosque sont issus de l’immeuble dit 240. Une aire de jeux pour les enfants âgés de 2 à 14 ans devrait être aménagée au sein de cet espace.

La voirie de l’Avenue d’Orzy devrait se finaliser pour la fin du printemps 2019, suite à l’intervention de GRDF.



## HABITAT 08

Démolition de l’immeuble  
dit 240:  
Juin 2017 à décembre 2018



## Espace Habitat

Construction de 16 logements  
Saint Éloi et rue Saint Bernard:  
février 2017 à mai 2019



## Espace Habitat

Construction de 24 logements  
Avenue d’Orzy:  
Mai 2017 à septembre 2019





*“Orzy, c’est une grande famille où  
quels que soient nos origines, notre métier,  
tout le monde se mélangeait”  
“expression habitant”*



Classe CM1/CM2 école Calmette en visite du chantier - 28 mars 2019

## ■ Opérations à partir de 2019:

### La Ville de Revin



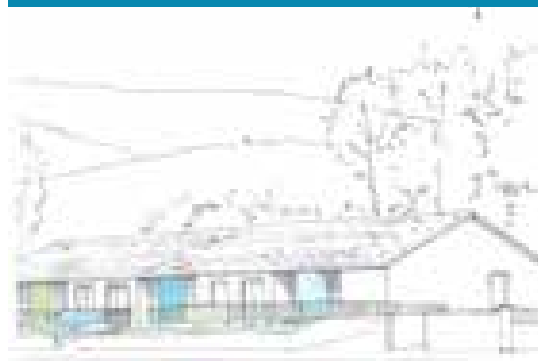
Tout comme la partie basse du quartier d’Orzy, la Ville, à la suite des démolitions des immeubles d’Espace Habitat, devrait aménager un parc paysager partie haute. Tout un travail sera déployé pour réaménager les cheminements piétonniers, les espaces verts, l’éclairage public et aménager un espace de rencontre et de détente.

Dans le cadre de ces travaux pour l’année 2019, la rue des Cerisiers, la descente de Pierre Roux et le bouclage Juliot Curie devraient être réaménagés en matière de voirie et d’éclairage public.

■ La démolition des immeubles Pierre-Roux Calmette s’effectuera en deux temps entre janvier 2020 à mars 2022, sous réserve d’un accord de l’Agence Nationale de Rénovation Urbaine pour une prorogation de délai.

## Espace Habitat

Construction de 6 logements  
Ancienne Chapelle  
(avenue d’Orzy):  
Avril 2019 à mars 2020



## Espace Habitat

Démolition de  
l’Immeuble Pasteur:  
Juillet 2019 à février 2020



## Espace Habitat

Démolition des  
immeubles Pierre-Roux Calmette:  
Janvier 2020 à mars 2022



# L'Accompagnement Social du Projet

## Réunions d'Information et Concertation

### 1. Les réunions publiques

Les Projets de Rénovation Urbaine visent à restructurer en profondeur les quartiers, dans l'objectif d'améliorer la qualité de vie de ses habitants. Ils sont le reflet de changements qui bouleversent les habitudes de vie des habitants. Il est nécessaire pour les villes d'informer au mieux la population des opérations envisagées ainsi que de prendre en compte

l'expertise d'usage des habitants, pour renforcer la qualité du projet et la pérennisation des investissements.

C'est pourquoi, il a été organisé depuis 2012, 3 réunions publiques (décembre 2012, septembre 2014 et avril 2017). De novembre 2014 à janvier 2015 : 3 ateliers participatifs ont eu lieu en présence de l'équipe de la Maîtrise d'Œuvre des espaces

publics, l'équipe de la Ville, le centre social et les habitants.

Des besoins ont été exprimés par les 31 habitants mobilisés dans l'ensemble des ateliers :

- Des espaces de jeux et de rencontre
- Sécuriser un certain cheminement
- Appuyer les projets sur la mémoire du quartier

### 2. Les réunions d'information

La Ville de Revin et Espace Habitat en présence de l'équipe de Maîtrise d'Œuvre des Espaces Publics, du Centre Social et une cinquantaine d'habitants ont mis en place une réunion publique pour aborder

les questions liées au relogement le 12 mars 2015 à la salle familiale d'Orzy. À la suite de celle-ci une balade a été organisée le 2 mars 2016 dans le quartier du Charnois à Fumay pour permettre aux habitants

volontaires de se rendre compte d'un Programme de Rénovation Urbaine finalisé. Cela a été l'occasion de visiter 2 appartements témoins d'Espace Habitat, au total étaient présents : 5 professionnels et 23 habitants.

### 3. Cafés ANRU

La mise en place des cafés ANRU par l'Équipe du projet de Rénovation Urbaine au sein des locaux du Centre Social (salle Paris).

Les cafés ANRU ont lieu une fois par trimestre depuis avril 2016. La volonté première était de créer du lien entre les habitants du quartier et les acteurs du programme de rénovation urbaine en :

- Informant les habitants des étapes du projet

■ Recueillant leurs attentes et leurs interrogations afin de pouvoir y répondre au cours des prochains Cafés ANRU.

■ Initiant les habitants au projet notamment dans l'aménagement des espaces publics et les projets d'accompagnement social et de mémoire.

8 Cafés ANRU ont eu lieu, en moyenne une quinzaine d'habitants y participent en accueillant des nouveaux avec le temps.



*“Orzy, c’est notre quartier mais il faut aller voir ailleurs, faire des études, aider les jeunes et les adultes aussi qui ne parlent pas très bien français pour éviter qu’ils fassent des conneries”*  
*“expression habitant”*

#### 4. Temps d’échanges: tables de quartiers en direction des jeunes

Afin de présenter le programme de rénovation urbaine aux jeunes, des tables de discussions ont été mises en place en mars 2018 par l’équipe de la Ville et du centre social, en y mobilisant une soixantaine de jeunes âgés de 14 à 30 ans. Certains jeunes ressentent le besoin de s’exprimer quant à leur lieu de vie et leurs envies.

Des temps d’expressions doivent être commencés pour récolter la parole des jeunes mais également

leur apporter des informations nécessaires pour la compréhension et l’acceptation du changement. L’idée était de permettre aux jeunes de se projeter et s’engager sur une démarche de projet.

Ces moments conviviaux ont pu avoir lieu grâce à la mobilisation des jeunes et de l’équipe du secteur jeunes du Centre Social. Les jeunes ont exprimé de nombreuses idées de projets tels que:

- L’ouverture d’épiceries, de boulangeries, de restauration rapides et redynamiser le marché.
- Le développement de services de proximité (poste, pharmacie, médecins...).
- Le développement de lieux de détente tels que des bars, parcs de jeux et sportifs...
- Le déploiement d’événements festifs et d’animations sur la ville.



## Temps Accompagnements Spécifiques

### 1. Mise en place d’un accompagnement aux locataires pour une bonne utilisation des matériels et équipements – HABITAT 08

En partenariat avec l’Agence Locale de l’Énergie 08 dans le cadre des déménagements au sein des 30 logements, un livret spécifique a été remis à l’ensemble des locataires permettant la prise en main du

logement dans de bonnes conditions. De plus, des rencontres à domicile de l’ALE par le chargé de mission Benoît CABY et du chargé relogement Brahim FOUZARI ont été réalisés en décembre 2016 et janvier 2017

afin de répondre à toutes les questions relatives aux équipements techniques, comme les réglages individuels du thermostat et des astuces pour rendre le logement plus économe et confortable.



## 2. Accompagnement relogement sensibilisation aux économies d'énergies Espace Habitat

Des enquêtes relogement ont été organisées de 2014 à 2016 par SOLIHA Ardennes afin de :

- Connaître les besoins des habitants pour déterminer la typologie des futures constructions.
- Aider les locataires dans leurs démarches administratives prévues en amont et post-relogement.

De plus en octobre 2016, Espace Habitat a aménagé un Appart'Éco à l'entrée 10, de l'immeuble Pierre Roux. Les visites sont organisées par un animateur de SOLIHA Ardennes sur prise de rendez-vous, en partenariat avec le Centre Social d'Orzy.

Cette démarche permet d'accompagner les familles dans le cadre des relogements liés à la rénovation urbaine et d'informer les habitants sur la maîtrise de leurs charges énergétiques. Il peut aussi accueillir la population revinoise dans son ensemble.

Actuellement environ 25 personnes ont pu visiter cet Appart'Éco, 2 classes d'élèves de l'école Calmette, une classe de l'école Jean D'Ormesson et Michel Trabbia.



## 3. Accompagnement individualisé et spécifique à destination des familles à reloger Centre Social / ENEDIS

Cet accompagnement a été porté par un jeune en Service Civique, Adil RGHIOUI, identifié comme étant le « référent » relogement, accompagnant les habitants au quotidien, les orientant vers les partenaires et services compétents, mais aussi accompagnant de manière très pratique les habitants en demande d'aide.

Dans sa démarche d'insertion professionnelle, ENEDIS a engagé des sessions de formation à la découverte d'ENEDIS, à l'énergie, à la sécurisation des chantiers... pour doter le jeune en mission de service civique de diverses compétences.

Ses principales missions ont été :

- Relayer l'information auprès de la population
- Accompagner les habitants à être relogés dans de bonnes conditions
- Mise en place de 2 actions de sécurité : sensibilisation aux risques électriques des chantiers au sein de l'école Calmette et auprès des adolescents pendant les vacances d'été 2017.
- Action fresque sur un poste électrique en juillet 2017 avec deux graffeurs professionnels de Créativ'Color.

## 4. Projet « Semez de la couleur » HABITAT 08 - Centre Social - Ville de Revin

HABITAT 08 a souhaité installer un peu de gaieté au sein de l'îlot des 30 logements rue du Vieux Chêne, afin que les locataires s'y sentent bien et s'approprient l'espace. L'objectif de l'action est de pouvoir créer un espace de rencontres en aménageant l'îlot avec une dimension artistique. C'est en s'appuyant sur les équipes du Centre Social que s'est déroulée le mercredi 12 décembre 2018, une opération jardinières. Les locataires se sont vu offrir 2 jardinières fleuries par les jeunes fréquentant le Centre Social. Les jeunes étaient encadrés par trois agents de la Ville de Revin venus leur transmettre leur savoir-faire.

De plus, un temps de rencontre s'est déroulé le 25 janvier 2019 entre les artistes de Creative Color et les locataires pour la création d'une galerie d'art en extérieur. Les artistes devraient réaliser les fresques courant mai 2019, en prenant en compte des thèmes choisis par les locataires lors de leur rencontre. Pour finir, une inauguration devrait être proposée à l'ensemble des locataires par les partenaires du Projet de Rénovation Urbaine.



# Projets Mémoire

*« À Orzy, il y avait les gens d'en haut et les gens d'en bas et les gens d'en bas avaient le droit d'aller en haut mais pas l'inverse. Y'avait un mot de passe pour descendre »*  
*« expression habitant »*

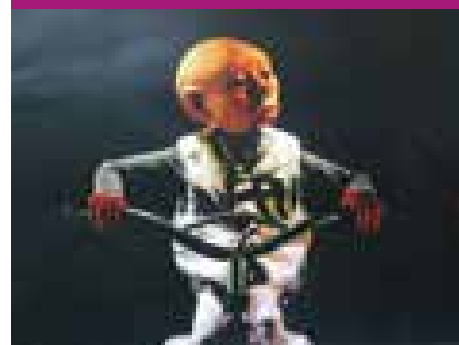
## 1. Réalisation d'un court-métrage

C'est un projet de court-métrage qui a été réalisé en 2016 avec les habitants (un mélange de réalité et de fiction). Il s'est agi de donner la parole aux habitants en abordant trois points de vue :

- Hier ! La mémoire des revinois sur l'histoire de leur ville.
- Aujourd'hui ! Ce qui se vit aujourd'hui, en termes de relations sociales, de vie économique... Quelle est leur perception de leur vie, l'image du quartier...
- Demain ! Comment les habitants imaginent leur nouveau cadre de vie.

La Compagnie Délits de façade a interviewé les habitants et retranscrit leurs témoignages, par le biais de marionnettes. Un ministudio a été installé pour l'occasion dans les locaux du centre social durant 3 jours afin de mettre en image les voix et les marionnettes. Le 22 octobre 2016, devant une assemblée bien fournie, le film réalisé a pu être projeté sur la façade de l'immeuble Pasteur. Les conditions plus que favorables de la météo ont permis de rassembler plus d'une centaine d'habitants et de se retrouver autour d'un repas.

« Un quartier,  
une ville,  
une histoire,  
Hier... Aujourd'hui...  
Demain... Orzy Zou »  
Centre Social  
Ville de Revin



## 2. Enfouissement de la capsule temporelle Ville de Revin – GRDF

C'est dans le cadre de l'engagement social de GRDF qu'est née cette action, afin de permettre aux habitants de conserver une trace de la mémoire du quartier, mais également de témoigner ou encore de transmettre des messages d'espoir aux générations futures.

Une capsule de gaz a été enfouie le 22 septembre 2017 enfermant des messages pour permettre une réouverture le 22 septembre 2037. L'ensemble des classes de l'école

Calmette a enfoui des dessins, des objets imaginés, des travaux sur l'évolution du quartier et de la ville dans 20 ans. La Ville s'est également prêtée au jeu par l'enfouissement du discours du Maire et l'édition de l'Ardennais du 22 septembre 2017.

De son côté le Centre Social a enfoui les témoignages des habitants, le projet social de la structure et le discours du Président. Ce fut aussi l'occasion d'inaugurer le « City Stade ».



# Projets Mémoire suite

“Orzy, c’est Orzy”  
“expression habitant”

## 3. « Expressions Plurielles » Centre Social – Ville de Revin

Ce projet est piloté par le Centre Social Orzy. Il a pour but de réaliser des supports artistiques permettant l’expression des habitants.

### ■ Une **maquette du quartier d’Orzy en LEGO** pour comprendre l’évolution du quartier

Lors des séances du cycle d’Accompagnement à la Scolarité de l’année scolaire 2017/2018, de novembre à juin tous les jeudis de 15 h 45 à 17 h 15, huit enfants de l’école Calmette ont travaillé avec une urbaniste du Projet de Rénovation Urbaine de Revin.

L’urbaniste a présenté le projet et son métier. Elle a interrogé les enfants sur les éléments constitutifs d’une ville, d’un quartier, d’un ensemble urbanistique identifié les structures, les établissements, les rues, les équipements, les jeux, et les habitations...

■ Dans le cadre de l’accompagnement à la scolarité de l’année scolaire 2018/2019, sept enfants ont endossé le rôle de chercheurs afin de réaliser une **frise chronologique**, retraçant l’histoire du quartier d’Orzy. La frise sera constituée de 10 planches périodiques allant de 1910 à 2022 afin de travailler à la fois le passé, le présent et le futur. Une mascotte appelée « Camaras » (initiales des enfants) se promènera de période en période, de photo en photo afin de retracer l’évolution du territoire de manière ludique.

### ■ Un **kiosque** imaginé par les habitants:

Des matériaux de l’immeuble dit « 240 » d’HABITAT 08 ont été récupérés pour réaliser une structure retraçant la mémoire du bâtiment. Durant les vacances de Noël 2017 un stage de création, animé par Antoine LENOIR artiste, a été mis en place pour imaginer avec les habitants la maquette de la structure.

Durant les prochaines vacances de l’année 2019, des temps de création devraient être de nouveau proposés pour finaliser le kiosque, structure retenue par les habitants. Ce kiosque devrait être installé au sein du nouveau parc paysager, sur l’ancienne emprise de l’immeuble dit « 240 ».



# Les clauses sociales

*“À Orzy, y’a mon école et mes copains et je reviendrai toujours à Orzy même si je pars loin”  
“expression habitant”*

## À quoi sert une clause sociale ?

L’objectif d’une clause sociale est de promouvoir l’emploi des personnes rencontrant des difficultés particulières d’insertion professionnelle. Elle est un levier pour l’insertion professionnelle et sociale en permettant à des personnes éloignées de l’emploi d’être missionnées pour une durée déterminée.

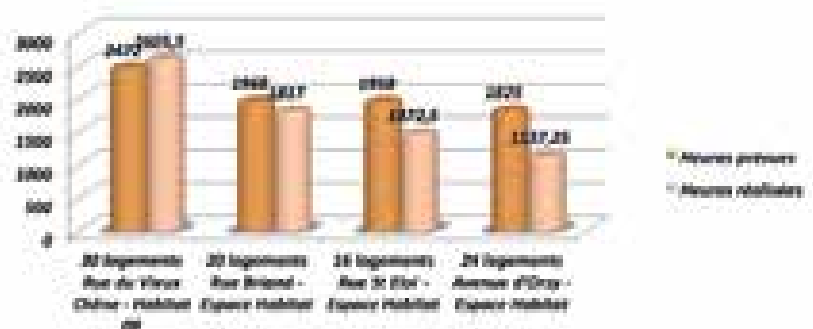
Les principaux critères d’éligibilité sont :

- Être demandeur d’emploi de plus de 12 mois.
- Être bénéficiaire d’allocations diverses: Revenu de Solidarité Active (RSA) ou ayant droit, Allocation de solidarité spécifique (ASS), Allocation adulte handicapé (AAH).
- Être jeune de moins de 26 ans sans qualification ou sans diplôme ou être sorti du système scolaire ou de l’enseignement supérieur depuis plus de 6 mois.
- Être habitant de Revin pour les chantiers dans le cadre de l’ANRU, la priorité est donnée aux habitants du quartier d’Orzy comme le stipule le règlement de l’ANRU.

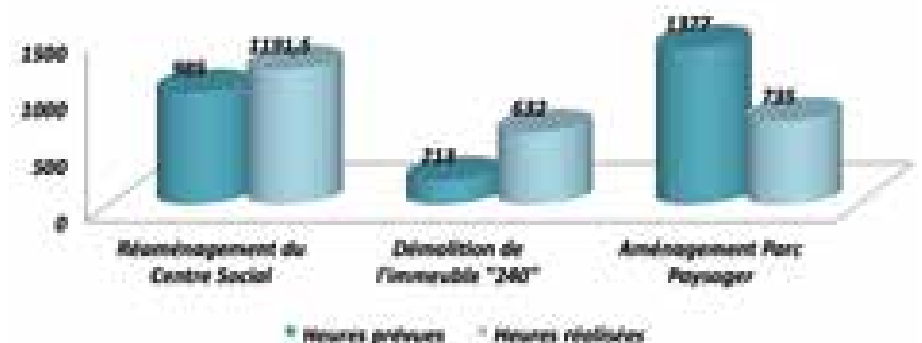
**Le PRU représente en totalité 21 968 heures à réaliser soit 628 semaines de travail à temps complet.**

Où en est la réalisation des heures ? (Heures arrêtées au 31 décembre 2018)

Concernant les constructions de logements :



Concernant les aménagements divers :



➔ **Ce qui représente en totalité : 9 625,75 heures réalisées soit 275 semaines travaillées.**

## Nombre de bénéficiaires par lieu d'habitation

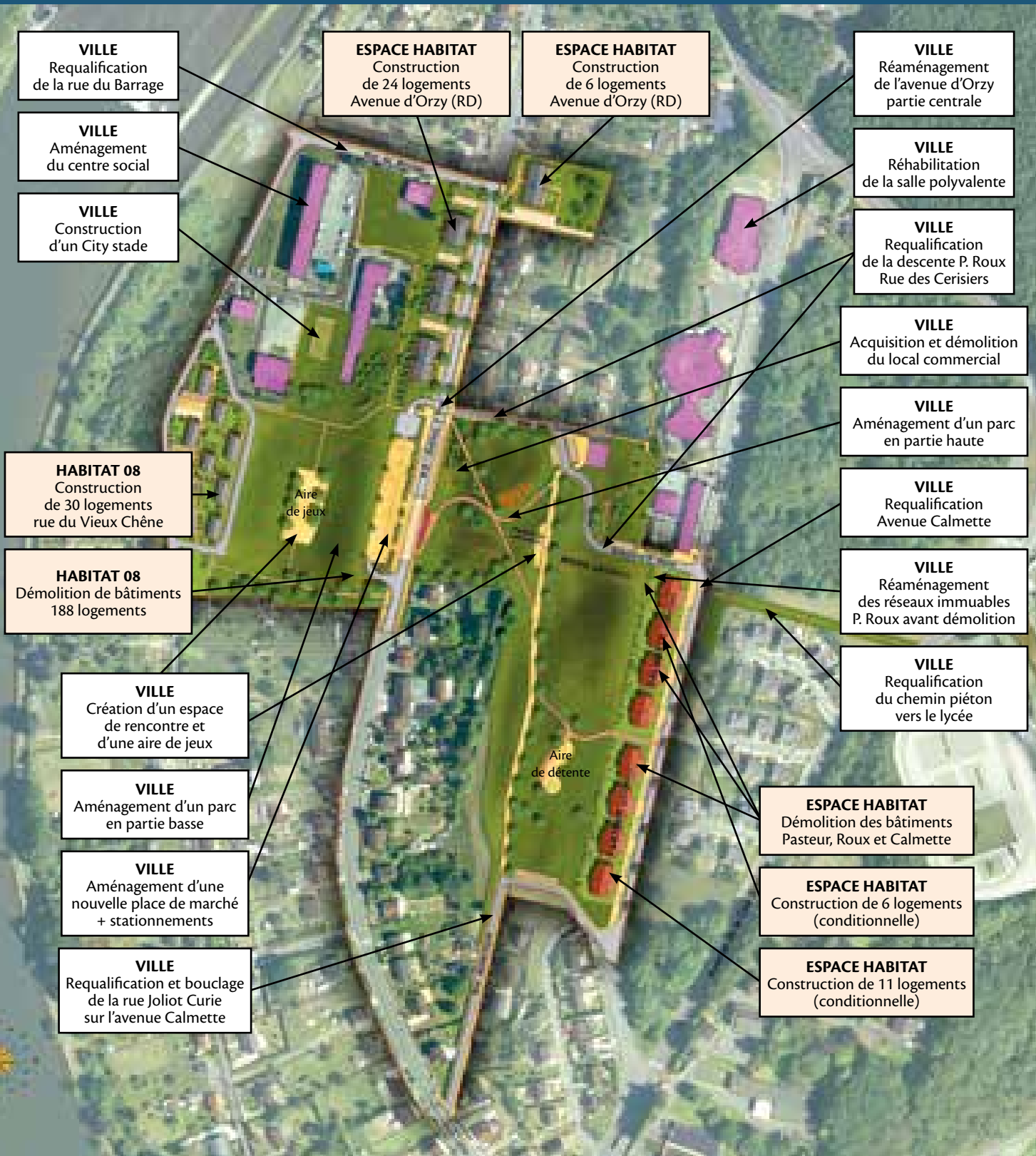


## Répartition des profils de poste



# Ville de Revin

## PROJET de RÉNOVATION URBAINE du QUARTIER D'ORZY



éch. 1/2500

Évolution du projet

**ESPACE HABITAT**  
Résidence Briand  
20 logements

**ESPACE HABITAT**  
Résidence St Éloi  
12 + 4 logements

OPÉRATIONS HORS SITE  
Centre-ville de Revin